

Féachann an treoir dhearaidh seo ar dhearadh traidisiúnta agus comhaimseartha aghaidheanna siopaí araon agus ar a gcomhpháirteanna agus tugann sí comhairle maidir le prionsabail dea-dhearaidh chomh maith le moltaí maidir le mionsonraí a mbíonn tionchar dearfach acu ar shráid-dreach agus ar chuma ár n-ionad tráchtála.



Galway County Council
Foireann Athghiniúna
Chomhairle Chontae na Gaillimhe

Treoir Dhearaidh Aghaidheanna Siopaí, Comhairle Chontae na Gaillimhe



Treoir Dhearaidh Aghaidheanna Siopaí



Comhairle Chontae na Gaillimhe
Galway County Council

Comhairle Chontae na Gaillimhe
Guthán: (0)91 509000
www.galway.ie



Treoir Dhearaidh Aghaidheanna Siopaí Comhairle Chontae na Gaillimhe



Príomhfheidhmeannach: Liam Conneally

Cuireann an chéad Treoir Dhearaidh d'Aghaidheanna Siopaí de chuid Chomhairle Chontae na Gaillimhe béim ar an mbealach suntasach a chuireann an aghaidh siopa traidisiúnta le hoidhreacht ailtireachta agus chultúrtha ár mbailte agus sráidbhailte i gContae na Gaillimhe. Go stairiúil, léirigh scileanna na gceardaithe áitiúla carachtar agus féiniúlacht uathúil na sráidbhailte agus na mbailte ina raibh siad ag obair. Chuir stíl indibhidiúil na gceardaithe le sainiúlacht na n-áiteanna agus na bhfoirgneamh agus rinneadh ceiliúradh ar spiorad an phobail ag am inarbh iad Sráideanna agus margáí croílár an tsaoil eacnamaíoch agus shóisialta.

Aithnítear sa doiciméad seo an luach a bhaineann le haghaidheanna traidisiúnta siopaí agus an ról leanúnach atá acu maidir le caomhnú agus athnuachan ár spásanna poiblí inár mbailte agus sráidbhailte i gContae na Gaillimhe.

Ba mhaith liom buíochas a ghabháil leis an bhfoireann a thug an Treoir Dhearaidh seo chun críche.

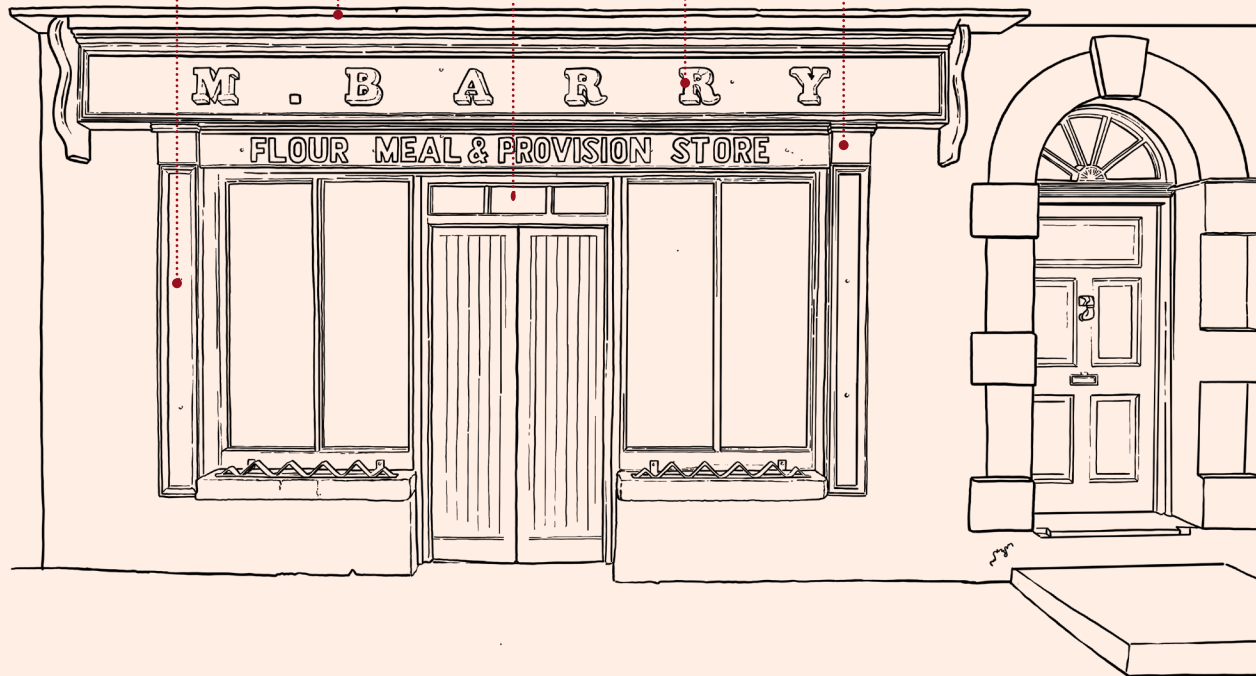


Cathaoirleach: Liam Carroll

Cuirim fáilte roimh fhoilsiú an doiciméid treorach seo ina dtacaítear leis na prionsabail a bhaineann le caomhnú agus feabhsú ár mórshráideanna. Le leagan amach ár n-áiteanna poiblí, léirítear a rachmas cultúrtha agus sóisialta agus bainfidh pobail ar fud an Chontae leas as an gcomhairle atá sa treoir seo.

Leis an doiciméad seo, cuirtear bonn eolais faoi athchóiriú ár naghaidheanna siopaí stairiúla mar aitheantas ar an ról tábhachtach atá acu i dtaca le beocht a chur sna háiteanna poiblí a mbaineann ár bpobail go léir taitneamh astu.

Piléar balla Coirnis Feanléas Éadan Caipitil



Clár Ábhair

Caibidil 1	Réamhrá	5
	1.1 Comhthéacs Stairiúil	7
	1.2 Comhthéacs Straitéiseach	8
	Plean Forbartha Chontae na Gaillimhe	9
	1.3 Comhthéacs Ailtireachta	14
	Comhthéacs Ailtireachta Láithreach	15
	Comhthéacs Ailtireachta Níos Leithne	16
	Dea-dhearadh / Droch-dhearadh	18
Caibidil 2	Comhphárteanna Aghaidheanna Siopaí	20
Caibidil 3	Príomhphrionsabail Dearaidh	22
Caibidil 4	Comharthaíocht	24
Caibidil 5	Litreoireacht	28
Caibidil 6	Úsáid Dathanna	30
Caibidil 7	Soilse	32
Caibidil 8	Forscáthanna Agus Díonbhrait	34
Caibidil 9	Slándáil	35
Caibidil 10	Dearadh Aghaidheanna Siopaí Comhaimseartha	36
Caibidil 11	Ábhair	39
Caibidil 12	Nósanna Imeachta Toilithe	41
Caibidil 13	Samplaí Grianghrafadóireachta	42
Caibidil 14	Admháil & Teagmhálaithe	48



Réamhrá

D'ullmhaigh Comhairle Chontae na Gaillimhe an doiciméad seo mar threoir chun cabhrú le húinéirí agus le daoine eile a bhfuil spéis acu i ndearadh aghaidheanna siopaí tráchtála.

Féachann an treoir ar dhearadh traidisiúnta agus comhaimseartha araon, ar chomhdhéanamh na gcomhphárteanna d'aghaidh siopa, agus déanann sí cur síos ann ar phrionsabail dearaidh ar leith le cur san áireamh agus oibreacha a bhaineann le haghaidheanna siopaí ar siúl.

Tá sé i gceist ag an treoir seo dea-chleachtas a spreagadh maidir le hathchóiriú aghaidheanna siopaí atá ann cheana féin, agus cruthú aghaidheanna siopaí nua, go háirithe iad siúd atá suite i limistéir atá íogair ó thaobh na hailtireachta de. Léiríonn sé an gaol idir gach comhpháirt d'aghaidh an tsiopa, déanann sé cur síos ar an ngaol idir aghaidh an tsiopa agus an foirgneamh óstach, agus an ról dearfach atá aige seo i sainiú charachtar ár sráideanna.

Tá aghaidheanna siopaí tábhachtach do rathúnas, beogacht, agus cáilíocht lár ár mbailte. Sa chás go bhfuil cuma agus cáilíocht aghaidheanna na siopaí in olcas, baintear an bonn de bheogacht shóisialta agus eacnamaíoch an cheantair.

Is féidir an treirdhoiciméad seo a úsáid chun iarratasóirí a chur ar an eolas maidir le dearadh cuí aghaidheanna siopaí agus is féidir tagairt a dhéanamh dó agus tograí ar chead pleanála á gcur isteach.

1. Comhthéacs

An tábhacht a bhaineann le dearadh atá sonrach ó thaobh an chomhthéacs de...

1.1 Comhthéacs Stairiúil

Thug an 18ú haois meas ar an ailtireacht chlasaiceach. Léiríodh an aeistéic seo d'fhoirmeacha simplí, mionsonrú íosta, agus comhréir a ndearnadh machnamh cúramach orthu i ndearadh aghaidheanna siopaí na hÉireann. Agus prionsabail na hailtireachta clasaiceacha á gcur i bhfeidhm go sciliúil ar dhearadh aghaidheanna siopa, bhí ceardaithe agus dearthóirí in ann cothromaíocht agus comhchuibheas a bhaint amach idir na heilimintí go léir i gcomhdhéanamh aghaidh na bhfoirgneamh óstaigh. Cuireadh beocht ar na príomhshráideanna trí shocruithe tarraingteacha d'fhuinneoga soilsithe, doirse fáilteacha, comharthaí sainiúla agus dath comhlántach.

Sroicheann an stíl chlasaiceach cothromaíocht cumadóireachta idir aghaidh ornáideach an tsiopa agus rithim smachtaithe na bhfoirgneamh ciúin, simplí atá mar chúla dár sráid-dreacha. Soláthraíonn aghaidheanna an fhoirgnimh canbhás comhleanúnach aonfhoirmeach ar a bhféadfaidh an ceardaí indibhidiúlacht an siopadóra a chur in iúl tríd an aghaidh siopa clasaiceach dea-chomhréirithe a chruthú.



↑ Gort Inse Guaire, Co. na Gaillimhe, circa 1940. Is sainghné é cúlra ailtireachta ár spásanna poiblí ná rithim smachtaithe na n-oscailtí rialta i leagan amach na bhfuinneog a chuirtear in ord ar feadh na sráide. Cuirtear an t-ordú seo in aghaidh aghaidhe maisiúla an tsiopa a chuireann indibhidiúlacht leis agus a chuireann carachtar uathúil na sráideanna in iúl. (íomhá le caoinhead ó Leabharlann an Ghoirt, Bailiúchán Cardell.)



↑ Gort Inse Guaire, Co. na Gaillimhe, circa 2022. Tá an cúlra ailtireachta slán den chuid is mó mar aon le haghaidheanna na siopaí. Feictear go ginearálta go gcloíonn comharthaíocht chomhaimseartha leis na bunpharaiméadair a leagadh síos ag an ord Clasaiceach. (íomhá le caoinhead Brent Mostert)

1.2 Comhthéacs Straitéiseach

Plean Forbartha Chontae na Gaillimhe

Tá treoir maidir le dearadh cuí aghaidheanna siopaí agus an ról tábhachtach atá aige seo chun cur le beogacht ár réimse poiblí san áireamh i bPlean Forbartha Chontae na Gaillimhe 2022 – 2028.

Éilfonn Caighdeán DM 20 go mbeadh dearadh aghaidheanna siopaí nua ar chaighdeán cáilíochta dearaidh a thug 2ann meas ar charachtar agus ar oidhreacht ailtireachta an tsráid-dreacha atá ann faoi láthair.



Plean Forbartha Chontae na Gaillimhe - Caibidil 3 Comhfhorbairt Áite, Athghiniúint agus Maireachtáil Uirbeach

Ba chóir aidhmeanna agus cuspóirí straitéiseacha Chaibidil 3 a chur san áireamh agus aghaidheanna siopaí á ndearadh nó á n-athchóiriú chun tuiscint a fháil ar an ról atá acu i gcomhfhorbairt áite rathúil.

Prionsabail Chomhfhorbairtha Áite agus Dearadh Aghaidheanna Siopaí

Is cur chuige iomlánaíoch é Comhfhorbairt Áite maidir le pleanáil agus dearadh ár spásanna comhroinnte. Tá an próiseas seo bunaithe ar phrionsabail na cuimsitheachta agus an chomhoibrithe a cheadaíonn léargas a fháil ar an gcaoi a gcónaíonn daoine inár spásanna poiblí agus a mbaineann siad taitneamh astu.

← Aghaidheanna siopaí athchóirithe i gCinn Mhara, Co. na Gaillimhe

Trí chomhfhorbairt áite maith agus athghiniúint uirbeach, feabhsaíonn bailte agus sráidbhailte a dtarraingteacht agus cuireann siad lena mbrí agus lena mbeogacht chun leasa daoine aonair agus gnólachtaí araon.

Tá tuiscint ar an gcomhthéacs ailtireachta agus stairiúil ríthábhachtach. Ba cheart carachtar agus cuma gach baile a mheas mar chuid d'aon oibreacha ar aghaidheanna siopaí lena chinntiú go mbaineann siad go sonrach le comhthéacs ar leith agus go gcomhlánaíonn siad tréithe uathúla, tábhachtacha na háite sin. Tá dearadh aghaidheanna siopaí i ngach réigiún agus baile tar éis teacht chun cinn de réir tionchar éagsúil, uathúil do gach áit, ionas go mbeadh a tréithe sainiúla féin ag gach ceann acu agus ba chóir go n-aithneodh agus go léireodh aon oibreacha ar aghaidh siopa iad seo.

Is sainghnéithe iad foirm thógtha agus tírdhreach na mbailte agus na sráidbhailte ag ábhair shainiúla a cheanglaíonn dathanna, toin agus uigeachtaí chun féiniúlacht amhairc agus thadhlach a threisiú.

Príomhmholadh:

- Tacaíonn an Chomhairle le réitigh chruthaitheacha dearaidh a bhaineann nuálaíocht amach agus ag an am céanna meas a léiriú ar na hábhair, na dathanna, na toin agus na huigeachtaí a bhaineann go dearfach le féiniúlacht áit ar leith.

Plean Forbartha Chontae na Gaillimhe: Caibidil 12 Oidhreacht Ailtireachta, Seandálaíochta agus Chultúrtha

Ba cheart aidhmeanna agus cuspóirí straitéiseacha Chaibidil 12 a chur san áireamh agus aghaidheanna siopaí á ndearadh nó á n-athchóiriú ionas go leanfaidh siad ag cur go dearfach le hoidhreacht chultúrtha agus ailtireachta ár mbailte agus ár sráidbhailte.

Oidhreacht Ailtireachta agus Chultúrtha agus Dearadh Aghaidheanna Siopaí

Aithnítear oidhreacht chultúrtha mar phríomhchuid de tharraingteacht agus de shainiúlacht ár mbailte agus ár sráidbhailte. Bunaíonn oidhreacht thógtha agus chultúrtha áit ar leith féiniúlacht roinnte laistigh de phobal, agus cruthaíonn sé sainghné agus cuireann sé le tarraingteacht baile nó sráidbhaile.

Tá baint ag oidhreacht ailtireachta le féiniúlacht uathúil áite agus cuireann sí le féiniúlacht an phobail. Léiríonn sé an t-am atá thart, eispéiris chomhchoiteanna, mórtas áite, agus nuair a chuirtear le chéile é le cuspóirí comhaimseartha maidir le comhfhorbairt áite, mian le haghaidh rathúnais níos mó in éineacht le ceiliúradh ár n-oidhreachta.

Príomhholadh:

- Ba cheart an oidhreacht ailtireachta a chaomhnú agus a fheabhsú trí aghaidheanna siopaí nua agus athchóirithe a chomhtháthú sa timpeallacht thógtha stairiúil trí bhreithniú cúramach a dhéanamh ar a gcomhthéacs cultúrtha agus ailtireachta.

Limistéir Chaomhantais Ailtireachta: ACAnna

Tá carachtar speisialta **ACAnna** comhdhéanta dá ghnéithe ailtireachta agus is féidir leis a bheith ina sráid-dreach iomlán. Is gnéithe tábhachtacha iad aghaidheanna siopaí agus comharthaí chun feabhas a chur ar charachtar áite agus chun cur go dearfach leis. Tuigtear go meallann aghaidheanna siopaí ar ardchaighdeán, idir chomhaimseartha agus stairiúil, custaiméirí chun gnó a dhéanamh in áit. Beidh sainriachtanais ag gach áitreabh ar leith maidir le comharthaíocht agus fógraíocht agus tá tábhacht ag baint lena gcomhordú, laistigh d'áiteanna atá fógair ó thaobh na hailtireachta de, ionas nach mbainfeadh siad ó tharraingteacht agus ó charachtar áite.



↑ Aghaidh siopa traidisiúnta athchóirithe le déanaí M. Barry, An Gort, Co. na Gaillimhe

Cuspóir Beartais na hOidhreachta Ailtireachta 4:

Limistéir Chaomhantais Ailtireachta

'Cinntoidh oibreacha laistigh den **ACA** caomhnú gnéithe traidisiúnta agus gnéithe tógála a chuireann le carachtar an cheantair. Áirítear le carachtar speisialta ceantair a stoc traidisiúnta tógála agus bailchríoch ábhar, spásanna, sráid-dreach, aghaidheanna siopaí, tírdhreach agus suíomh.'

Bainfeadh é seo amach trí:

- Dheisiú agus athúsáid aghaidheanna traidisiúnta siopaí a lorg agus, nuair is cuí, aghaidheanna siopaí nua de dhearadh ailtireachta ardchaighdeáin a spreagadh.
- Chinntiú go ndeantar, go dtógtar agus go lonnaitear an chomharthaíocht, soilsiú, fógraíocht agus na fónais nua ar fad ar fhoirgnimh laistigh den ACA ar bhealach nach mbaineann siad ó charachtar an ACA.

Ailtireacht Dhúchasach

Tagraíonn ailtireacht dhúchasach do na foirmeacha agus na cineálacha tógála traidisiúnta a tógadh ag baint úsáide as ábhair, scileanna agus teicnící tógála áitiúla agus atá mar chuid ríthábhachtach den charachtar áitiúil a bhaineann go háirithe le baile nó sráidbhaile. Cuimsíonn an stíl dhúchasach seo gnéithe ailtireachta amhail aghaidheanna siopaí agus comharthaíocht agus cuimsíonn sé na sonraí a oibrítear orthu amhail maisiúchán ornáideach nó simplí agus fiú dath.

Cuspóir Beartais na hOidhreachta Ailtireachta 6: Ailtireacht Dhúchasach

'An tábhacht a bhaineann leis an méid a chuireann an ailtireacht dhúchasach le carachtar áite a aithint agus cosaint, coinneáil agus athbheochan agus athúsáid chuif na hoidhreachta tógtha dúchasach a chinntiú...'

Bainfear é seo amach trí:

- Bhí éagsúlacht mhór idir coinníollacha, ábhair agus scileanna áitiúla ó áit go háit agus lig sé seo d'aghaidheanna éagsúla siopaí agus comharthaí lámhscríofa, a bhí sainiúil agus uathúil do gach láthair, dul i mbun éabhlóide.
- Nuair atáthar ag athchóiriú, nó ag athchur aghaidhe siopa nó comhartha stairiúil nó comhaimseartha, ba cheart gnéithe sainiúla na hailtireachta dúchasach áitiúil a aithint agus a chur i bhfeidhm.



↑ Lowery's, An Clochán, Co. na Gaillimhe

Plean Forbartha Chontae na Gaillimhe: Caibidil 15 Caighdeáin Bhainistíochta Forbartha Caighdeán DM 20: Aghaidheanna siopa

Éilítear go mbeidh dearadh aghaidheanna siopa nua ar ardchaighdeán dearaidh a thugann meas ar charachtar agus ar oidhrecht ailtireachta an tsráid-dreacha atá ann cheana féin

Ba cheart aghaidheanna siopaí stairiúla a choinneáil agus a athchóiriú, nuair is féidir. Ba cheart gnéithe mar áirsí, stiallchúrsaí, sonraí plástair nó éadain agus bracanna atá ann cheana féin a chur san áireamh sa dearadh nua agus níor cheart go gcuirfeadh athruithe inmheánacha nua nó fógraíocht bheartaithe isteach ar shonraí dá leithéid.

Go ginearálta ní spreagtar baint mórdhíola rindreála feadh sráid-dreacha. Spreagfar dearadh aghaidheanna siopaí comhaimseartha, nuair is cuí. Ba chóir go n-áireofaí na buneilimintí aghaidh siopa, éadan, piléir bhalla agus ardúch/bonn stalla i leideanna dearaidh aghaidheanna siopaí nua-aimseartha agus ba chóir go n-úsáidfí sonraí ailtireachta d'ardchaighdeán agus ábhair d'ardchaighdeán a oireann do mhéid na n-oscailtí fuinneoige.

Ní mór do thograí d'aghaidheanna siopaí nua/ leasaithe na critéir seo a leanas a chomhlíonadh:

- Cuir srian go ginearálta le húsáid scannáin, greamán greamaitheach agus aon scagadh eile a cheiltíonn limistéar gloinithe fuinneog aghaidh an tsiopa áit a mbíonn tionchar diúltach aige ar an sráid-dreac
- Ní mór comhlaí slándála a bheith ar aghaidheanna siopaí nua (nuair is gá) trédhearcach agus curtha taobh thiar de ghloiniú na fuinneoige aghaidh an tsiopa.
- Ba chóir go mbeadh soilsiú ar chomharthaíocht éadain, aghaidheanna siopaí nó gnéithe ailtireachta sainiúla discrédieach agus teoranta do spotsoilse, do shoilsiú a lasann suas nó do shoilsiú feadánach íosta atá faoi cheilt. Maidir leis seo, ní cheadaítear éadain atá soilsithe go himmheánach agus comharthaí atá soilsithe go himmheánach.
- Cinntiú nach n-úsáidtear lógónna corparáideacha (nó lógónna eile dá leithéid), dearáí soilsithe agus dathanna sa chaoi go mbainfeadh sé ó charachtar agus oidhrecht ailtireachta an tsráid-dreacha.

1.3 Comhthéacs Ailtireachta

Baineann dearadh aghaidh an tsiopa lena *chomhthéacs*. Maidir leis an gcomhthéacs ailtireachta láithreach, is é sin aghaidh an fhoirgnimh aonair, agus chuig an gcomhthéacs níos leithne ina mbaineann sé go sonrach leis an réigiún, leis an mbaile agus leis an sráid-dreach.

↓ Keane's, Bun. 1780. Port Omna Co. na Gaillimhe



Léiríonn an grianghraf seo an gaol tábhachtach idir méid agus suíomh oscailtí doirse agus fuinneoige san fhoirgneamh óstach agus suíomh chomhartha an tsiopa agus na fuinneoige taispeána.

Cuireann socrú oscailtí fuinneoige an urláir uachtair eolas ar fáil do mhéid agus do chruth na n-aonad gloinithe aghaidh an tsiopa amhail feanléasacha, spásanna muillin fuinneoige taispeána, agus suíomh an dorais.

Comhthéacs Ailtireachta Láithreach An Foirgneamh Óstach

Bunaíonn prionsabail an dearadh chlasaicigh cothromaíocht agus comhchuibheas i gcomhdhéanamh dearadh aghaidh an tsiopa. Dá réir sin, cuirtear le carachtar an fhoirgnimh óstaigh.

Tá aghaidheanna siopaí ar urlár na talún den fhoirgneamh óstach ach aithníonn a ndearadh sainghnéithe na n-urlár uachtarach. Soláthraíonn príomhghnéithe an fhoirgnimh creat a chinneann suíomh phríomhghnéithe aghaidh an tsiopa. Mar shampla, forordóidh an spás atá ar fáil idir fuinneog an tsiopa agus an fhuinneog ar an gcéad urlár scála an taibhléadain agus an éadain toisc nach dtéann an choirnis níos faide ná na leaca fuinneoige ar an gcéad urlár.



Príomhholtaí:

- Cinnfear na heilimintí ailtireachta atá ann faoi láthair fad, leithead agus suíomh aghaidh an tsiopa ar éadan an fhoirgnimh óstaigh.
- Caithfidh méid na comharthaíochta nó an éadain a bheith i gcomhréir leis na gnéithe ailtireachta atá ann cheana féin.
- Ní mór comhdhéanamh iomlán, scála agus comhréir aghaidh an tsiopa agus a chomhthéacs a mheas i ndearadh aghaidh an tsiopa.

Comhthéacs Ailtreachta Níos Leithne

An réigiún, an Baile, agus an Sráid-dreach

Léiríonn aghaidheanna siopaí traidisiúnta na hÉireann oidhreacht agus féiniúlacht agus cabhraíonn siad le carachtar uathúil ár spásanna poiblí a shainiú. Saibhríonn aghaidheanna siopaí an réimse poiblí agus bíonn ról tábhachtach acu maidir le tarraingteacht baile.

Léiríonn tarraingteacht baile pobal láidir bríomhar agus spreagann sé fás agus rath. Cuireann aghaidheanna siopaí le caighdeán na sráide agus cuireann siad a luach stairiúil agus cultúrtha in iúl.



Sampla de chomhartha traidisiúnta a thugann meas ar chomhréir an fhoirgnimh óstaigh agus a chuireann le carachtar na sráide

↑ JJ. Sherry (The Bridge Bar), Droichead an Chláirín, Co. na Gaillimhe



Athchóiriú a rinneadh go cúramach ar aghaidh siopa stairiúil le húsáid mhaith dathanna a chuireann leis an sráid-dreach.

↑ Jordans Bar & Lounge, Droichead an Chláirín, Co. na Gaillimhe

Príomhmholtaí:

- Ba cheart fasach stairiúil a thuiscint agus meas a bheith againn air. Cuirfidh sé seo ar chumas Aghaidheanna Siopaí carachtar an tsráid-dreacha a neartú.
- Ba cheart aghaidheanna traidisiúnta siopaí a athchóiriú agus ba chóir go mbeadh meas ag aghaidheanna siopa nua nó athsholáthair ar na prionsabail ordaithe bunaithe ar éadain atá ann cheana féin feadh na sráide.
- Níor cheart go mbainfeadh aghaidheanna siopaí nua an sráid-dreach nó na foirgnimh timpeall air.

Dea-Dhearadh

Sampla de shráid-dreach atá deartha go maith



Tábhacht scála agus comhréire

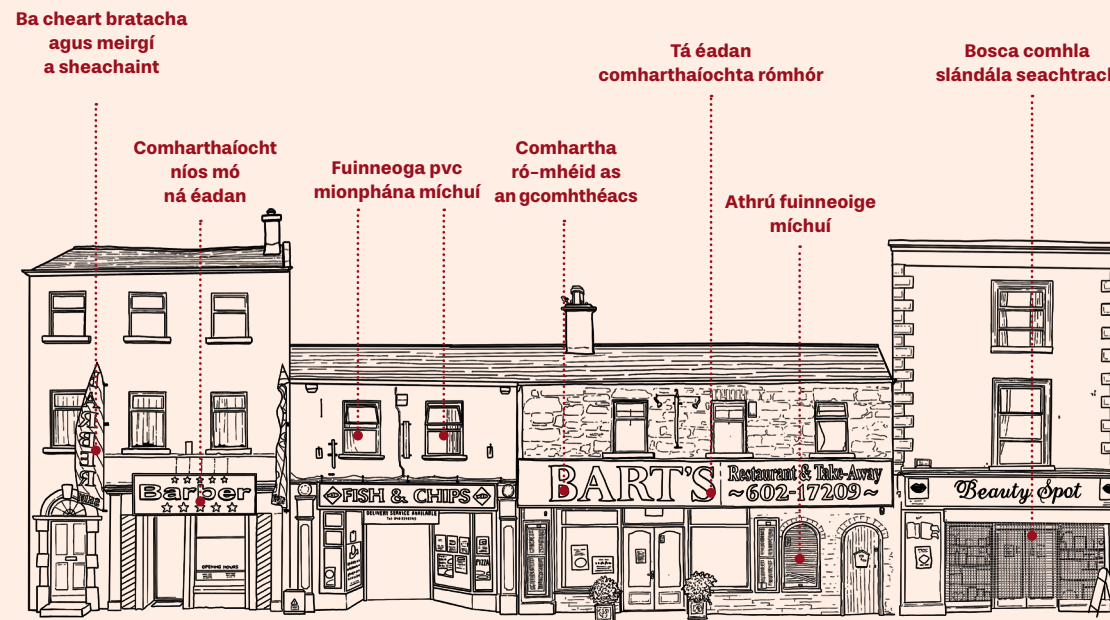
Léiríonn an sceitse thuas grúpa aghaidheanna siopaí atá dea-deartha le gnéithe traidisiúnta a chuireann leis an gcomhdhéanamh ailtreachta ar an iomlán. Agus dearadh, comhdhéanamh, scála agus comhréir á gcinneadh is iad na huirlisí bunúsacha atá mar bhonn faoi cháilíochtaí na comhchuibheachta agus na cothromaíochta.

Príomhmholtaí

- Ba chóir go gcoimeádfadh aghaidheanna siopa nua nó athchóirithe prionsabail an dearaidh chlasaicigh.
- Níor cheart go síneadh éadan gan bhriseadh trasna foirgneamh nó aonad ailtreachta ar leith.
- Ba cheart go gcoimeádfadh aghaidheanna siopa nua nó athchóirithe prionsabail an scála agus na comhréire cuí i gcoibhneas leis an bhfoirgneamh óstach agus leis an sráid-dreach.

Droch-Dhearadh

Sampla de shráid-dreach atá deartha go dona



Droch-Dhearadh

Léiríonn an sceitse thuas comharthaíocht indibhidiúil droch-dheartha gan aon chomhordú idir foirgnimh in aice láimhe agus gnéithe aonair na bhfoirgneamh.

Príomhmholtaí:

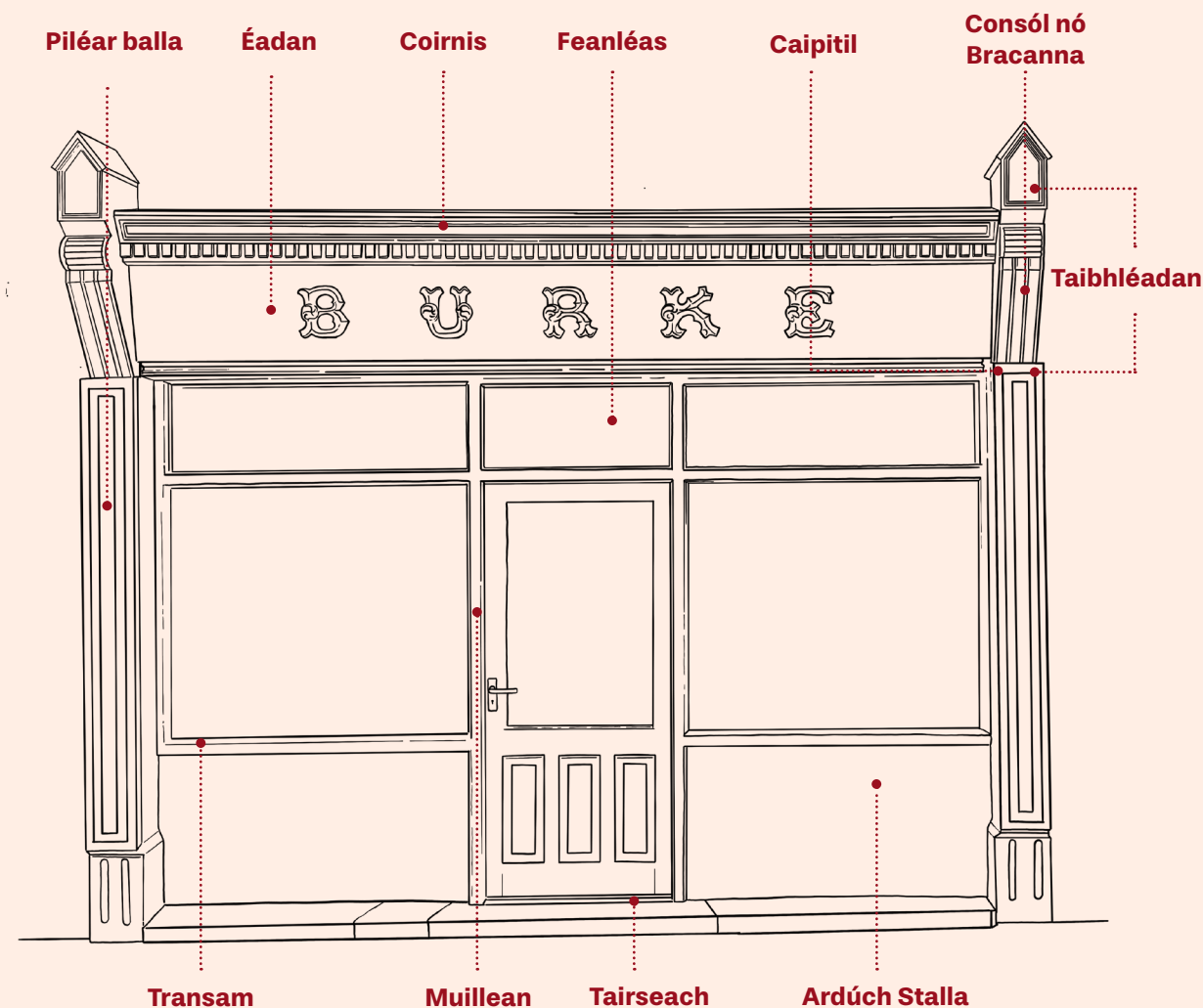
- Seachain comharthaí nó éadan atá rófhada. Ar aghaidheanna siopaí níos mó ba chóir aon chomhartha leanúnach aghaidhe siopa a sheachaint.
- Ba cheart fuinneoga agus doirse athsholáthair rómhóra a sheachaint.
- Níor chóir go mbeadh na comharthaí níos mó ná an t-éadan.
- Ba cheart comharthaí atá rómhór i gcoibhneas lena gcomhthéacs ailtreachta a sheachaint.
- Ba chóir go mbeadh cru-aadhmaid mar phríomhábhar d'aghaidheanna siopaí traidisiúnta agus nua-aimseartha.
- Ba cheart comharthaí agus fuinneoga PVC nó plaisteacha a sheachaint.

2. Comhphárteanna Aghaidheanna Siopaí

Tá comhphárteanna coitianta ag aghaidheanna siopaí traidisiúnta, mar shampla:

Coirnis	Imeall barr starrach an taibhléadain deartha chun uisce a chaitheamh amach agus chun teorainn chothrománach deifnídeach a thabhairt.
Éadan	Clár leathan os cionn aghaidh an tsiopa ina bhfuil an chomharthaíocht.
Consóil nó Bracanna	Bracanna maisiúla ag gach ceann den éadan a chríochnaíonn go radhairc ar bharr na bpiléar balla.
Taibhléadan	An eilimint chothrománach a chuireann fráma ar cheann an chomhdhéanaimh agus a ionchorpraíonn an choirnis agus an t-éadan.
Caipitil	Ceann an philéir bhalla atá ag teacht leis an ord Clasaiceach.
Piléar balla	Foirm philéir, cuid de ag gobadh amach ón aghaidh, a úsáidtear mar eilimint ingearach chun na haghaidheanna siopaí aonair a fhráma agus a scaradh.
Ardúch Stalla	Cruthaíonn sé plionta a ardaíonn ó leibhéal na talún agus cuireann sé le coibhneas na n-oscailtí gloinithe.
Gloiniú	Roinnte ina gcodanna ag muillin (ingearach) agus trasnáin (cothrománach) le haird ar chomhréir, spásáil agus ailíniú ghnéithe an urláir uachtair amhail oscailtí fuinneoge.
Tairseach	Go hiondúil bheadh bealach isteach an tsiopa cuasaithe agus an t-urlár inleagtha le tíleanna daite i socrú uathúil a chuirfeadh le hindibhidiúlacht an tsiopa.

Eilimintí d'Aghaidh Siopa traidisiúnta na hÉireann



3. Príomhphrionsabail Dearaidh

Tá comhphárteanna na n-aghaidheanna traidisiúnta siopaí eagraithe agus comhdhéanta mar aitheantas ar phrionsabail na hailtireachta clasaicí.

Príomhmholtaí

- Ba cheart na comhphárteanna d'aghaidh traidisiúnta an tsiopa a choinneáil agus a athchóiriú agus ba chóir iad a admháil i ndearadh aghaidheanna siopaí nua-aimseartha nó athsholáthair i suíomhanna stairiúla.
- Ba chóir go gcuirfeadh péintéireacht ar aghaidheanna siopaí béim ar ghnéithe sainithe agus sonraí na gcomhphárteanna agus go gcomhlánódh sé comhdhéanamh an fhoirgnimh agus an tsráid-dreacha ar an iomlán.

Comhdhéanamh na gcomhphárteanna.

3.1 Éadan

Tá comharthaíocht an ghnó ar an éadan. Tá a thoisí i gcomhréir leis na comhphárteanna eile ar aghaidh an tsiopa agus freagraíonn sé do chomhdhéanamh foriomlán éadain an fhoirgnimh. Is teorainn chothrománach é an choirnis, a chuireann teorainn leis an éadan, nach síneann os cionn leaca fuinneoige an urláir uachtair.

3.2 Piléir Bhalla

Is eilimintí ingearacha iad na piléir bhalla ar an dá thaobh d'aghaidh an tsiopa. Tacaíonn bunanna leo, ag leibhéal a chomhfhreagraíonn don ardúch stalla, agus cuirtear teorainn leo ag mullaí colúin agus consóil a bhíonn ag gobadh amach ag leibhéal an éadain, ar fad sa traidisiún clasaiceach. Ba cheart piléir bhalla atá ann cheana féin a athchóiriú nó a chur ar ais.

Ba chóir go n-aithneodh aghaidheanna siopaí comhaimseartha an prionsabal 'fráma' clasaiceach seo ina ndearadh – nuair

is 'fráma' faoi na fuinneoga taispeána agus na doirse iad na comhphárteanna ingearacha agus cothrománacha d'aghaidh an tsiopa. Ba chóir go gcuirfeadh obair phéinte ar na piléir bhalla béim ar a ngnéithe suntasacha.

3.3 Ardúch Stalla

Áitíonn an t-ardúch stalla an spás idir leac na fuinneoige agus an cosán agus feidhmíonn sé mar ardán ardaithe do thaispeántas na fuinneoige fad is a chosnaíonn sé in aghaidh damáiste.

Tá ról tábhachtach ag a airde agus a scála i gcomhdhéanamh aghaidh an tsiopa. Ba chóir na hardúigh stalla atá ann cheana a choinneáil, agus ba chóir go n-aithneodh aghaidheanna siopaí comhaimseartha an ghné seo ina ndearadh i gcoibhneas lena gcomhthéacs faoi seach.

3.2 Piléir Bhalla

3.1 Éadan

3.4 consóil, coirbéil



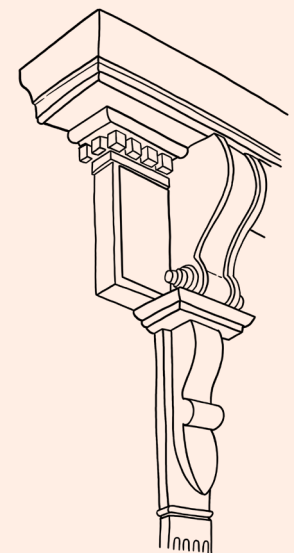
3.3 Ardúch Stalla

◀ P Canning & Sons,
An Ghráig, Co.
na Gaillimhe

3.4 Consóil, coirbéil nó bracanna agus mullaí colúin

Is iad seo na gnéithe maisiúla ag barr na bpiléir balla a chríochnaíonn na piléir bhalla agus an t-éadan. Cuireann éagsúlacht na réitigh dearaidh a chuirtear i bhfeidhm orthu seo le hindibhidiúlacht aghaidh an tsiopa agus léiríonn siad a sheanré.

Tá tábhacht ag baint lena gcaomhnú don fhoirgneamh aonair agus do charachtar an tsráid-dreacha. Ba chóir go gcuirfeadh aghaidheanna siopaí comhaimseartha i limistéir chaomhnaithe ailtireachta na gnéithe seo san áireamh agus a ndearadh féin á fhorbairt.



↑ Tá na Consóil ar bharr na bpiléir balla. Tá a gcaomhnú tábhachtach don fhoirgneamh aonair agus do charachtar an tsráid-dreacha.

4. Comharthaíocht

Go traidisiúnta, ní bheadh ach ainm teaghlaigh an úinéara ar chomharthaíocht i mbailte agus i sráidbhailte na hÉireann. Chuirfeadh sé seo braistint oidhreachta, úinéireachta pobail, agus oird amhairc ar fáil.



↑ F O'Dea, Cinn Mhara. Co. na Gaillimhe

Tá ról tábhachtach ag comharthaíocht maidir le carachtar na sráide. Nuair a bhíonn aonfhoirmeacht sa chur chuige, cruthaíonn sé braistint síochána, féiniúlachta agus áite. I dtimpeallachtaí atá íogair ó thaobh oidhreachta de, bíonn tionchar ag comharthaíocht ar cháilíocht an tsráid-dreacha. Treisíonn sé an luach cultúrtha agus stairiúil agus is féidir leis braistint rathúnais a chur in iúl.



↑ F O'Dea, Cinn Mhara. Co. na Gaillimhe

Tá úsáid na litreoireachta ceirmeacha ar shiopa F. O'Dea uathúil in Éirinn agus ní féidir iad a fheiceáil ach ar roinnt aghaidheanna siopaí inniu.

Príomhholtaí:

- Níor cheart go mbeadh ach an t-eolas is riachtanaí sa chomharthaíocht agus é seo a thaispeáint go simplí agus go soiléir. Ba chóir é seo a scála agus a mhionsonrú sa chaoi is go gcomhlánaíonn sé dearadh foriomlán aghaidh an tsiopa agus an sráid-dreach.
- Ba cheart dearáí corparáideacha a oiriúnú chun freastal ar thimpeallachtaí íogaire inar dócha go mbeidh tionchar diúltach acu. Ba cheart an suíomh stairiúil ailtireachta a chosaint in éineacht leis an íomhá branda. Ba cheart tosaíocht a thabhairt don chomhthéacs ailtireachta ar an gcúis go mbeidh buntáiste tráchtála ag baint le timpeallacht tharraingteach.
- Maidir le comharthaí i limistéir chaomhnaithe ailtireachta agus ar struchtúir chosanta is fearr ábhair thraidisiúnta a úsáid. Ba cheart comharthaí plaisteacha a sheachaint. Ní mór d'ábhair mhalartacha tagairt a dhéanamh don phailéad ábhar a úsáidtear sa limistéar.
- Níor cheart go sínfeadh an chomharthaíocht thar theorainneacha an éadain. Go ginearálta, ba cheart go mbeadh na comharthaí go léir i gcomhréir lena gcomhthéacs agus nach mbainfeadh siad ó charachtar an fhoirgnimh óstaigh nó ón sráid-dreach.
- Bainfidh suíomh, méid, dearadh agus úsáid na n-ábhar don chomhartha le sonraí ailtireachta, scála agus carachtar an fhoirgnimh óstaigh.

Litreoireacht seirf dea-chomhréirithe ar éadain leibhéal na talún.

Dea-shampla d'iaratas vinile i bhfuinneoga gan aird a tharraingt ar thaispeáint fuinneoige



Cuireann úsáid réamhchúirteanna an tsiopa chun marsantas a thaispeáint le beocht lár an bhaile



Siopa Grósaera agus DIY, An Gort. Co. na Gaillimhe

Príomhholtaí ar leanúint:

- Níor cheart comharthaí bosca soilsithe, comharthaí bosca starracha agus meirgí a chur i limistéir chaomhnaithe ailtireachta.
- Go hiondúil, ba chóir go mbeadh an chomharthaíocht suite ag leibhéal na talún. Níor cheart breathnú ar chomharthaíocht os cionn leibhéal an éadain ach amháin nuair nach bhfuil aon láthair eile ann. Os cionn leibhéal an éadain, is fearr litreacha aonair atá greamaithe d'aghaidh an fhoirgnimh. Ba chóir go mbeadh siad seo ar scála agus ar shuíomh nach mbainfeadh ó charachtar an fhoirgnimh.
- Nuair nach bhfuil aon éadain ann, is fearr litreacha aonair atá greamaithe d'aghaidh an fhoirgnimh. Mar mhalairt air sin, ba cheart machnamh a dhéanamh ar litreacha a chur go díreach ar leagan amach na bhfuinneog.

Príomhholtaí ar leanúint:

- D'fhéadfadh comharthaíocht a chuirtear ar ghloiniú a bheith oiriúnach d'fhoirgnimh nach bhfuil oiriúnach d'éadain nó litreacha ar aghaidh.
- Níor cheart go gcuirfeadh comharthaí bac ar fhuinneoga siopaí. Baineann feidhmiú na fógraíochta vinile a cheiltíonn na fuinneoga go hiomlán ó charachtar spásanna poiblí agus cuireann sé an geilleagar oíche ar neamhní.
- Tá tramlam comharthaí le seachaint – ba cheart cur chuige 'is fearr níos lú ná níos mó' a ghlacadh toisc go gcuirfidh sé seo le comhchuibheas an tsráid-dreacha agus cothóidh sé íomhá an rachmais.

5. Litreoireacht

Déanann aghaidheanna siopaí na hÉireann a gcion ríthábhachtach do bheogacht an tsráid-dreacha trí ealaín na litreoireachta lámhphéinteáilte.



Tá gaol díreach ag comhréir agus suíomh na litreach leis an aghaidh siopa agus leis an bhfoirgneamh óstach.

↑ M.Keaveny, Teach Tabhairne & Tolglann Gleann na Madadh Co. na Gaillimhe

Go traidisiúnta, ba é ainm teaghlaigh úinéara an tsiopa nó an cheardaí a bhí sna comharthaí. Phéinteáil scríbhneoir comharthaí áitiúil an litreoireacht, a mbeadh stíl shainiúil aige a chuir le carachtar uathúil an bhaile.

Go hiondúil bhí an litreoireacht le seiríf, arb iad na strócanna beaga ingearacha agus cothrománacha a thugann maisiú ar an litreoireacht shimplí. Is minic a cuireadh scáthú i bhfeidhm ar an litreoireacht chun béim a chur uirthi.

Ní gné de bhailidhreach na hÉireann iad comharthaí crochta nó starracha. Go ginearálta, i mbailte agus sráidbhailte contae, bhí an chomharthaíocht teoranta d'aghaidh an tsiopa amháin.



Cuireann stíl na litreoireachta lámhphéinteáilte ar aghaidh an tsiopa le carachtar an fhoirgnimh agus an tsráid-dreacha.

↑ Jim Pete's Pub, Gleann na Madadh. Co. na Gaillimhe

Príomhmholtaí:

- Ba chóir go mbeadh litreoireacht mar chuid de dhearadh aghaidh an tsiopa agus go mbeadh meas aici ar charachtar an fhoirgnimh agus na sráide.
- Ba chóir go mbeadh scála agus mionsonrú ar an litreoireacht chun a bheith oiriúnach don éadan agus don chineál gnó.
- Ba chóir go mbeadh clónna litreoireachta ag teacht lena suíomh stairiúil agus báúil lena gcomhthéacs ailtireachta.
- Sa chás go n-úsáidtear litreoireacht i nGaeilge, ba chóir cló Gaelach a chur san áireamh, de réir mar a oireann do chomhthéacs áirithe.
- Ba cheart plaisteach, nó ábhair chomhchosúla, a sheachaint i bhfabhar ábhair nádúrtha, traidisiúnta amhail adhmaid péinteáilte go háirithe i limistéir chaomhnaithe ailtireachta.
- Is fearr comharthaíocht a shoilsiú go discrídeach, trí dhabhcha folaithe. I gcásanna eisceachtúla, d'fhéadfadh go mbeadh soilse a lasann síos oiriúnach don chomhthéacs ailtireachta.

6. Úsáid Dathanna

Bíonn tionchar mór ag dath ar charachtar ár spásanna poiblí. Is féidir leis a bheith spreagúil agus comhchuí nó liobarnach agus neamhchomhordaithe.

Go stairiúil, bhí dathanna péinte níos teoranta ná na cinn atá ar fáil inniu agus mar sin baineadh úsáid as pailéad dathanna níos simplí agus níos teoranta in ailtireacht na hÉireann. Tá carachtar na ndathanna ar aghaidheanna traidisiúnta siopaí mar chuid lárnach de shaintréithe bailte na hÉireann. Cruthóidh pailéad dathanna galánta agus comhdhéanta atmaisféar measta sofaisticiúlachta agus rathúnais.



↑ Is sampla iontach é athchóiriú aghaidhe siopa ar stíl Sheirseach sa Ghort Co. na Gaillimhe de chomharthaíocht dathanna atá dea-roghnaithe agus lámhphéinteáilte.



↑ Comharthaíocht ildaite lámhphéinteáilte leis an bpéintéir áitiúil Mike Kenny.



Breathnaíodh go cúramach ar an scéim dathanna ionas go gcomhlánaíonn dath gach eilimint ailtireachta dath na n-eilimintí eile agus na dathanna a úsáidtear i litreacha aghaidh an tsiopa.

↑ Nine & Fifty Swans An Gort Co. na Gaillimhe.

Príomhmoltaí:

- Bíonn rath scéim dathanna ar leith ag brath ar chomhordú cúramach dathanna comhlántacha nó codarsnachta. Ba chóir go gcomhlánódh an scéim dathanna don fhoirgneamh aonair agus don aghaidh siopa an réimse ton a úsáidtear sa sráid-dreach.
- Ba chóir go mbeadh dath ábhartha d'úsáid an fhoirgnimh a d'fhéadfadh úsáid dathanna bríomhara a spreagadh i gcásanna áirithe.
- Is féidir dath a úsáid chun béim a chur ar ghnéithe tábhachtacha nó ar mhionsonraí d'aghaidh an tsiopa mar mhúnlaí i gcoirbéil agus cuisliú ar philéir bhalla.
- D'fhéadfadh tionchar diúltach a bheith ag cloí go docht le scéim dathanna corparáidí ar an sráid-dreach. Ba cheart cothromaíocht a bhaint amach idir brandáil chorparáideach agus an riachtanas teacht leis an sráid-dreach.

7. Soilse

Go stairiúil, bhí taispeántais fuinneoige siopa ar lasadh ó laistigh de na siopaí. Bheadh an solas seo ag soilsiú anuas ar na sráideanna ag cur le carachtar na spásanna poiblí san oíche. Cuireann léiriú fuinneoige dea-dheartha atá soilsite go cúramach leis an sráid-dreach san oíche agus is modh an-éifeachtach fógraíochta é.

Príomhholtaí:

- Ba cheart aird chuí a thabhairt ar shoilsiú ag na céimeanna tosaigh de dhearadh aghaidheanna siopa. Is gné bhunúsach é agus ní bealach é chun béim a chur ar chomharthaíocht amháin.
- Ba chóir go mbeadh an soilsiú oiriúnach do chomhthéacs agus do charachtar na sráide agus go mbeadh sé suite go discréideach ar an bhfoirgneamh óstach.
- Is fearr comharthaíocht a shoilsiú go discréideach, trí dhabhcha folaithe sainchuspóireacha. I gcásanna eisceachtúla, d'fhéadfadh go mbeadh soilse a lasann síos oiriúnach don chomhthéacs ailtireachta.
- Is gnách le soilse móra seachtracha tranglam a dhéanamh ar éadan foirgnimh agus baintear ó aonfhoirmeacht an sráid-dreacha. Ba chóir soilse a cheilt laistigh den choirnis nó taobh thiar de litreacha aonair.
- Níl éadain bhoscaí soilsite agus comharthaí boscaí starracha oiriúnach i dtimpeallachtaí atá íogair ó thaobh ailtireachta de.

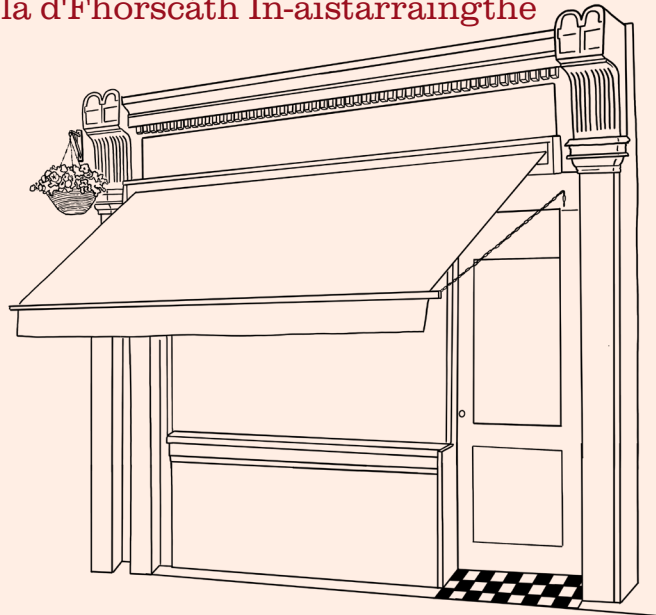


8. Forscáthanna Agus Díonbhrait

Go ginearálta is iad díonbhrait chanbháis in-aistarraingthe le fabraic dhíreach an t-aon chineál a mheastar a bheith inghlactha i limistéir chaomhnaithe ailtireachta. Ba chóir go dtarraingeodh na díonbhrait seo isteach i gcásáil chuasaithe nuair nach bhfuil siad in úsáid.

Ba chóir forscáthanna agus sciatháin le taobhanna anuas a sheachaint. Ba cheart go dtiocfadh dath na bhforscáthanna le haghaidh an tsiopa agus nach mbainfeadh sé ón sráid-dreach. D'fhéadfadh go mbeadh cead pleanála ag teastáil chun fógraíocht a dhéanamh ar fhorscáthanna.

Sampla d'Fhorscáth In-aistarraingthe



↑ Sampla d'fhorscáth in-aistarraingthe thar aghaidh siopa

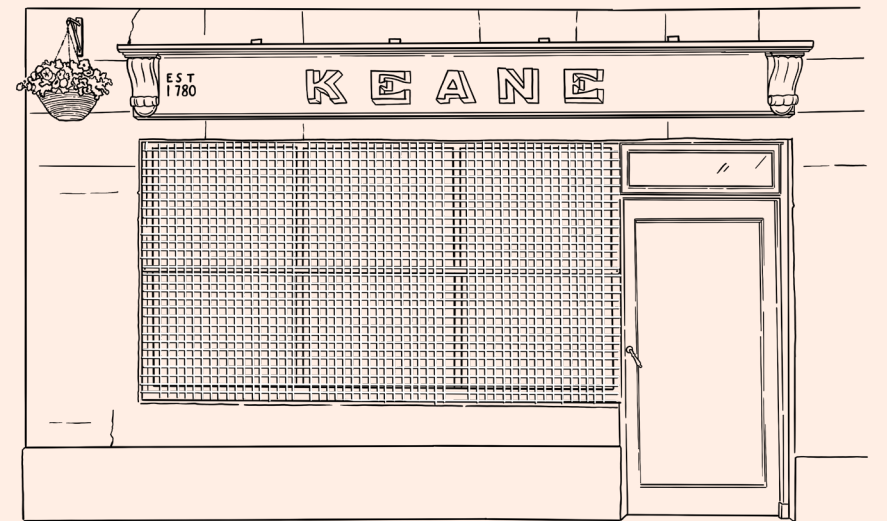
9. Slándáil

Baineann suiteáil comhlaí slándála seachtracha ó bheogacht sráide agus is féidir le boscaí comhla seachtracha comhdhéanamh aghaidh an tsiopa a laghdú.

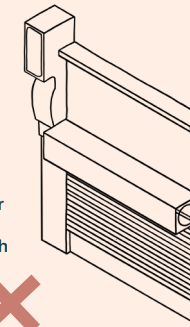
Ba chóir go mbeadh comhlaí de chineál mogaill oscailte agus suite go himheánach, taobh amuigh den limistéar taispeána más féidir, ar mhaithe le geilleagar na hoíche. Maidir le hathchóiriú, athsholáthar, nó dearáí comhaimseartha aghaidheanna siopaí laistigh de limistéir chaomhnaithe ailtireachta, ba cheart dearadh na bhfeisteas slándála a mheas ag an tús.

Ba cheart spásáil muilleannach fuinneoige, cuimsiú ghloine sábhála, agus cásáil comhlaí cuasaithe a chur san áireamh ag tús an phróisis dearaidh chun a chinntiú go gcaomhnaítear carachtar an fhoirgnimh agus an tsráid-dreacha.

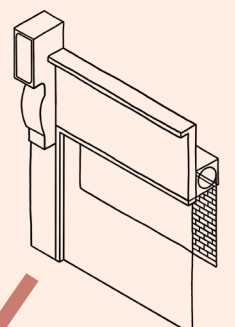
Samplaí de Chomhlaí Seachtracha



Sampla de chomhla slándála seachtrach nár cheart a úsáid toisc go mbaineann sé ó aghaidh an tsiopa.



Sampla maith de chomhla inmheánach taobh thiar d'fhuinneog an tsiopa.



10. Dearadh Aghaidheanna Siopaí Comhaimseartha

Tá méid áirithe solúbthachta inghlactha i ndearadh aghaidheanna siopaí comhaimseartha i suíomhanna stairiúla. Mar sin féin, ní mór an tsolúbthacht seo a fheidhmiú faoi choimirce ardleibhéil scile agus saineolais.



↑ Aplomb Clothing, Co. na Gaillimhe

Chun a suíomh a chomhlánú, ba chóir go mbeadh aghaidheanna siopaí comhaimseartha eisceachtúil ina ndearadh. Tá breithniú cúramach ar an gcomhthéacs ailtireachta agus stairiúil ríthábhachtach chun an t-ardchaighdeán seo a bhaint amach.

Chun an pointe seo a léiriú, is fearr a éiríonn le dearadh íostach nua-aimseartha nuair a thaispeánann sé sonraíocht ghlan, shimplí, agus léirthuisicint ar scála, ar chomhréir agus ar fhasach stairiúil.



Ba chóir go mbeadh dearadh comhaimseartha íostach spreagtha ag prionsabail aghaidh traidisiúnta an tsiopa.

Príomhmholtaí:

- Ba chóir go gcuirfeadh dearaí comhaimseartha le carachtar an fhoirgnimh óstaigh agus an comhthéacs níos leithne.
- Ba chóir go mbeadh an soilsiú oiriúnach do chomhthéacs agus do charachtar na sráide agus go mbeadh sé suite go discréideach ar an bhfoirgneamh óstach.
- Ba chóir go mbeadh an dearadh d'aghaidh siopa comhaimseartha spreagtha ag prionsabail dearaidh aghaidh traidisiúnta an tsiopa.
- Ba cheart na prionsabail ordaithe bhunaithe d'aghaidheanna siopa clasaiceacha a léirmhíniú chun bonn eolais a chur faoi dearaí comhaimseartha. Ba chóir go léireodh an dearadh ina dhiaidh sin léirthuisicint ar fhoirm, scála, comhréir agus comhthéacs ailtireachta.
- Is gnách go mbíonn níos mó rath ar dhearaí simplí ná dearaí ró-chasta a bhíonn in iomaíocht lena gcomhthéacs.

Príomhholtaí ar leanúint:

- Ba cheart go mbeadh ailíniú agus scála na gcomhpháirteanna comhaimseartha aghaidheanna siopa ar an eolas ag gnéithe comhchosúla i bhfoirgnimh in aice láimhe. Mar shampla, ba chóir go mbeadh an t-éadan ailínithe le héadain na bhfoirgneamh sa chomharsanacht.
- Ar an gcuma chéanna le haghaidheanna siopaí traidisiúnta, ba cheart go mbeadh tionchar ag comhdhéanamh agus mionsonraí urláir uachtair an fhoirgnimh óstaigh ar aghaidheanna siopaí comhaimseartha.
- Ba chóir go mbeadh meas ag ábhair agus dathanna ar charachtar stairiúil na timpeallachta. Ba chóir go mbeadh dathanna corparáide fann agus discréideach ionas go gcomhlánaíonn siad a suíomh.
- Mura raibh aon éadan ar an bhfoirgneamh óstach, d'fhéadfaí litreacha de chló agus de scála cuí a chur go díreach ar an aghaidh chun tranglam amhairc a sheachaint. Ba chóir na litreacha a fheistiú ar dhóigh nach ndéanfaí dochar don chreatlach stairiúil

↓ Tugann cló sans serif péinteáilte de láimh cuma ghlan chomhaimseartha ar aghaidh siopa nua-aimseartha le díonbhrat fabraice díreach in-aistarraingthe,



11. Ábhair

Eascraíonn carachtar uathúil na mbailte agus na sráidbhailte go príomha ó úsáid ábhar traidisiúnta. Go stairiúil, bhí aghaidheanna siopaí déanta as adhmaid péinteáilte, ábhar idéalach chun na mionsonraí clasaiceacha casta a mhacasamhlú. Tairgeann adhmaid meascán de neart, marthanacht agus solúbthacht fad is a léiríonn sé suáilceas an spioraid.

Ag deireadh an 19ú haois agus tús an 20ú haois, baineadh úsáid as plástar múnlaith chun coirnisí, imchásálacha agus peidiméidí a dhéanamh agus d'fhéadfaí leanúint leis na sonraí seo timpeall ar fhuinneoga an urláir uachtair.

↓ Teach Tábhairne traidisiúnta M. Green, Cinn Mhara, Co. na Gaillimhe



Príomhmoltaí:

- Is féidir le hábhair leatháin nua-aimseartha le dromchlaí mín, lonracha suí go neamhéasca ar fhoirgnimh stairiúla. Níl ábhair shintéiseacha cosúil le plaisteach nó aicrileach oiriúnach i limistéir chaomhnaithe ailtireachta nó i suíomhanna stairiúla.
- Ba chóir go mbeadh ábhair ag teacht le carachtar an fhoirgnimh agus an tsráid-dreacha. Ba cheart líon na n-ábhar a úsáidtear a choinneáil chomh híseal agus is féidir. Ba cheart dromchlaí an-fhrithchaiteacha a sheachaint.
- Níl fuinneoga agus doirse PVC athsholáthair oiriúnach i limistéir chaomhnaithe ailtireachta agus i suíomhanna stairiúla.
- Ba cheart go mbeadh meas ag fuinneoga agus doirse athsholáthair ar chumraíocht na n-eilimintí roinnte cothrománacha agus ingearacha a úsáideadh sna fuinneoga agus doirse bunaidh. Tá sé seo riachtanach chun carachtar na sráide agus an fhoirgnimh óstaigh a chothabháil.
- Tá dath na ndoirse agus na bhfuinneog, bíodh siad ina n-aonaid athsholáthair nó ina n-ionaid bhunaidh athchóirithe, ríthábhachtach maidir leis an méid a chuireann sé seo le carachtar na sráide.

12. Nósanna Imeachta Toilithe

Oibreacha a dteastaíonn Cead Pleanála uathu: Ag déanamh iarratais:

- Suiteáil aghaidh siopa nua
 - Athruithe ar éadáin na bhfoirgneamh atá ann cheana féin, aghaidh an tsiopa san áireamh
 - Suiteáil comharthaí nua, soilsiú seachtrach agus comhlaí - deimhnigh leis an Roinn Pleanála
 - Oibreacha ar struchtúr cosanta
 - Oibreacha i Limistéar Caomhnaithe Ailtireachta deimhnigh leis an Roinn Pleanála
 - Múrphictiúir
- Moltar go mbeadh líníochtaí soiléire beachta mar a léirítear thíos ag gabháil le haon iarratas ar thogra aghaidh siopa:
- Líníochtaí - pleananna, gearrthacha agus ingearchlónna ar scála 1:20
 - Sonraí siúinéireachta agus cloiche go 1:10 nó 1:5
 - Na sonraí go léir maidir le comhlaí, cásálacha, ábhair agus feistis
 - Líníocht soilsithe nó comharthaí starracha
 - Líníocht de thogra deiridh aghaidh an tsiopa le litreacha agus comharthaíocht curtha san áireamh

Comhairle Dearaidh Réamhpleanála

Beidh áthas ar Chomhairle Chontae na Gaillimhe comhairle a chur ort maidir le d'aghaidh siopa, agus má tá nó mura bhfuil cead pleanála ag teastáil le haghaidh na n-oibreacha atá beartaithe agat.

Spregfaidh Comhairle Chontae na Gaillimhe coinneáil, caomhnú nó athchóiriú aghaidheanna siopaí na tréimhse i gcónaí. Sa chás ina measann údarás áitiúil aghaidh siopa nua a bheith oiriúnach, áfach, beidh aird ag an dearadh nua ar na treoir agus na prionsabail dearaidh atá leagtha amach sa leabhrán seo.

← Sampla d'fhuinneoga athsholáthair PVC a bhainfeadh ó charachtar aghaidh siopa atá dea-chaomhnaithe. Níl meas ag na suíomhanna nua muillín agus transaim ar an mbunchumraíocht a úsáideadh do na fuinneoga agus mar sin déanann siad dochar do chomhdhéanamh ailtireachta an fhoirgnimh óstaigh.

Burke's Hardware, An Gort, Co. na Gaillimhe





F. O'Dea, Cinn Mhara, Co. na Gaillimhe



Keary's, An Ghráig, Co. na Gaillimhe



Jim Petes Pub, Gleann na Madadh, Co. na Gaillimhe



K. Keaveny, Gleann na Madadh, Co. na Gaillimhe



K. Keaveny, Gleann na Madadh, Co. na Gaillimhe



The Village Inn, Cill Choirín, Co. na Gaillimhe



Pigot's, An Gort, Co. na Gaillimhe



O'Connor's, Baile an Doirín, Co. na Gaillimhe



Old Chemist, An Ghráig, Co. na Gaillimhe



T.&M. Horan Port Omna, Co. na Gaillimhe



Tully's, Cinn Mhara, Co. na Gaillimhe



A. Moran, An Ghráig, Co. na Gaillimhe

14. Admháil & Teagmhálaithe

Dearadh & Leagan Amach

Revert Design
www.revertdesign.net

Grianghrafadóireacht

Trevor Finnegan (@our.type)
Brent Mostert

Cópáil agus eagarthóireacht

Michelle Loughnane
Brent Mostert

Cló-aghaidh

Ballinger, Signal Type
Clarendon, URW Type Foundry
Stevie Sans, Typefolio Foundry

Léaráid

Helen O'Higgins

Cló

KPS Print

Comhairle Chontae na Gaillimhe

Teileafón: (0)91 509000
www.galway.ie

Institiúid Ríoga Ailtirí na hÉireann (RIAI)

www.riai.ie

An Chomhairle Oidhreachta

www.theheritagecouncil.ie

Nótaí

Nótaí

